

## **RESOLUCIÓ DE LA SINDICATURA DE GREUGES RELATIVA AL DRET A L'ACCESSIBILITAT I LA INCLUSIVITAT (ESPAIS I SERVEIS PÚBLICS)**

### **ANTECEDENTS**

#### **Descripció dels fets objecte de la queixa**

Durant els darrers mesos, diverses persones han presentat una queixa en aquesta Sindicatura referent a la manca d'accessibilitat en la remodelació recent del Port Olímpic de Barcelona.

En concret, exposaven que:

- no es podia accedir al passeig del dic de recer, atès que, per accedir-hi, hi havia uns graons que hi impossibilitaven el pas.
- entre els molls de Gregal i de Mestral no s'havia habilitat una rampa perquè les persones amb mobilitat reduïda poguessin accedir a la platja.

#### **Actuacions fetes**

Admesa a tràmit la queixa, la Sindicatura va iniciar la instrucció de l'expedient. Va estudiar els fets i la legislació aplicable, amb la finalitat de valorar si s'havien aplicat els **principis de bona administració** per a la salvaguarda dels drets fonamentals a la ciutat.

Després d'examinar el contingut de la queixa i la documentació aportada per la persona interessada, es va considerar convenient dirigir-se a **l'Àrea d'Urbanisme, Transició Ecològica, Serveis Urbans i Habitatge** per tal de conèixer les intervencions fetes en relació amb la queixa presentada.

El dia 26 de setembre de 2024 es va sol·licitar a aquest organisme la informació necessària per a l'estudi de la queixa. El dia 18 de novembre de 2024 es va demanar informació complementària.

#### **Resposta dels òrgans afectats**

Els dies 11 de novembre de 2024 i 14 de gener de 2025 aquesta Sindicatura va rebre la informació sol·licitada. Els escrits exposen les actuacions dutes a terme per l'Ajuntament.

## **CONSIDERACIONS**

### **1. La transformació del Port Olímpic**

La concessió que tenia atorgada l'Ajuntament de Barcelona per a la construcció i l'explotació del Port Olímpic de Barcelona va acabar l'any 2020. La fi d'aquesta concessió i la delegació de les competències de gestió de la Generalitat de Catalunya a favor de l'Ajuntament de Barcelona van suposar una oportunitat per poder repensar el model de desenvolupament i gestió del port.

La reforma del port es va plantejar amb tres objectius prioritaris: la definició d'un nou model d'usos i activitats, la millora de les infraestructures portuàries i la reforma integral de l'espai públic.

La definició d'aquest nou model d'usos i activitats pretenia acostar el port a la ciutadania i que fos vist com un nou espai obert amb diverses activitats esportives, de divulgació i de coneixement dedicades al mar.

La implantació d'aquest nou model d'usos i activitats requeria adequar i reordenar l'espai públic per millorar, entre altres, l'accessibilitat i la connectivitat d'aquest espai.

Així doncs, amb la finalitat de transformar el Port Olímpic per convertir-lo en un espai compromès amb la ciutadania, l'abril del 2020 l'Ajuntament de Barcelona va encarregar aquesta transformació a Barcelona de Serveis Municipals (B:SM). Es tractava de reconvertir aquest espai en una àrea renovada on l'economia blava, la nàutica, la gastronomia i el mar esdevindrien l'epicentre de l'activitat econòmica i social.

Les obres per remodelar aquest espai i eliminar barreres i desnivells per generar una continuïtat amb el barri de la Vila Olímpica i el Port Olímpic mateix van començar l'any 2022.

El dia 21 de juliol de 2024 es va organitzar una festa ciutadana per al veïnat amb tallers, activitats familiars i música per celebrar la reobertura del Port Olímpic i mostrar a la ciutadania els resultats de la transformació que l'Ajuntament, a través de B:SM, havia dut a terme.

### **2. Les obres de remodelació**

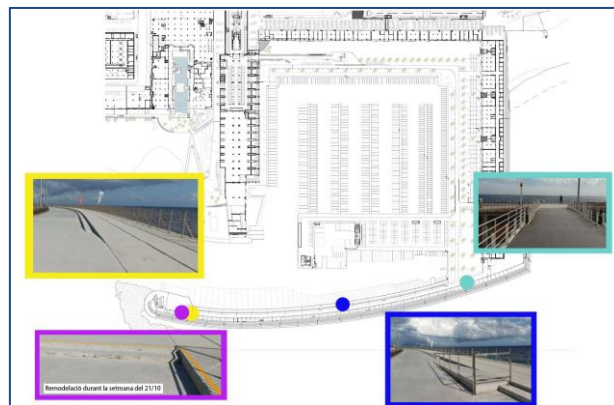
En aquest punt B:SM informa que el Port Olímpic de Barcelona **ha posat els criteris d'accessibilitat en el centre del seu procés de transformació** a fi i efecte de configurar un nou espai públic i una instal·lació connectada plenament en els seus dos nivells —tant per cota port com per cota ciutat— amb els barris i les platges de l'entorn, i a l'abast de tota la ciutadania.

Pel que fa a l'**accés de persones amb mobilitat reduïda al dic de recer**, en data 11 de novembre de 2024, B:SM informava que quedava garantit pel pont a nivell habilitat des del moll de Gregal, que estava connectat a la resta de la ciutat per la passera de l'avinguda del Litoral i que, alhora, disposava de dos ascensors panoràmics de gran capacitat que comunicaven els dos nivells del port.

A més, per la seva naturalesa, aquest passeig té la funció de dic de protecció i això impossibilitava instal·lar-hi ascensors, mobiliari, elements d'ombra o plantacions. No obstant això, sí que s'havien instal·lat un parell de rampes al llarg del passeig per salvar el seu desnivell transversal.

A més, durant la tercera setmana de novembre estava previst instal·lar una rampa a la part final de l'espigó —on es disposa de més protecció davant de temporals— per tal de garantir una millor connectivitat i **permetre l'accés a la zona de l'escultura *El capussament*, de Juan Bordes.**

A l'informe de B:SM s'hi adjuntava la imatge següent:

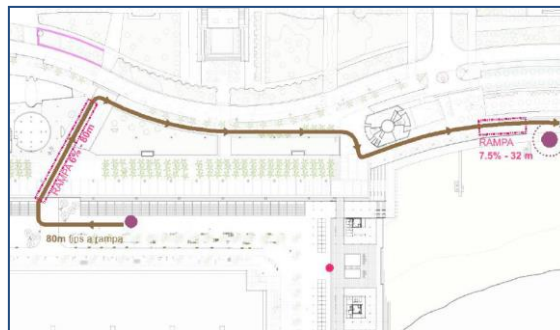


Atès que el **procés d'urbanització del Port Olímpic continua en desenvolupament**, està previst que en les properes fases s'implementin millores a fi i efecte de garantir que les persones amb mobilitat reduïda puguin circular i accedir per tots els espais.

### **3. L'accessibilitat entre la platja de Nova Icària i els molls de Mestral i Gregal**

Pel que fa a aquest espai, en data 14 de gener de 2025 B:SM informa que l'accessibilitat entre la platja de Nova Icària i els molls de Mestral i Gregal s'ha concebut a través de dues solucions adaptades que **compleixen la normativa d'accessibilitat**:

- a) **Recorregut a través del nou accés al moll de Mestral:** aquest recorregut discorre a través del nou accés del moll de Mestral i inclou una rampa dissenyada amb un pendent inferior al 6% que permet un accés còmode i segur a persones amb mobilitat reduïda.



- b) **Recorregut mitjançant el nou ascensor ubicat a la confluència entre el moll de Mestral i Gregal:** aquest ascensor, que **connecta directament amb el nivell de la platja**, és una altra solució adaptada per garantir la inclusivitat d'aquest espai.



Les raons per les quals no s'ha concebut l'habilitació d'una rampa directa que connecti el Port Olímpic amb la platja de Nova Icària responen a diversos condicionants funcionals i tècnics d'aquest projecte que n'impedeixen l'execució.

- **Limitacions per espai tècnic i funcional:** d'una banda, a la confluència entre els molls de Mestral i Gregal hi ha instal·lats una sèrie de locals tècnics que presten servei a tots els nous locals del moll de Gregal. Aquests espais, per exigències de la companyia elèctrica Fecsa-Endesa, necessiten un accés directe des de l'espai públic, permanent durant les 24 hores del dia. Els

requeriments d'aquest accés són uns gàlibs i rasants que són incompatibles amb la construcció d'una rampa en aquesta ubicació.

- **Interferència amb la galeria de serveis del moll de Gregal:** d'altra banda, l'àmbit del nou accés està afectat per la sortida de camions i altres vehicles que transiten per la galeria unidireccional de serveis que discorre per tot el llarg del moll de Gregal, amb accés a l'últim pati ubicat a la banda nord del Centre Municipal de Vela, utilitzada per al transport de mercaderies i la recollida selectiva dels residus. Pels mateixos motius que en el cas anterior, l'activitat constant en aquest espai és incompatible amb l'habilitació d'una rampa, atès que afectaria la seguretat i la funcionalitat del trànsit.

Per complementar aquesta informació, B:SM adjunta l'informe d'accessibilitat entre el Port Olímpic de Barcelona i la platja de la Nova Icària, elaborat per Barcelona Regional, que detalla les mesures implantades i els condicionants existents. En aquest informe es conclou, d'una banda, **la incompatibilitat amb els locals tècnics actuals de disposar una rampa adaptada** al nou pas a les platges del Port Olímpic de Barcelona i, de l'altra, **la manca de necessitat d'instal·lar la rampa per motius normatius d'accessibilitat, ja que hi ha altres recorreguts adaptats que connecten el Port Olímpic de Barcelona amb la platja de la Nova Icària.**

Informen que actualment no està prevista la instal·lació d'una rampa directa entre el Port Olímpic i la platja de Nova Icària. Per aquest motiu, i com a alternativa, es recomana utilitzar la rampa d'accés que hi ha a l'avinguda Litoral o bé els ascensors ubicats al moll de Gregal, que actualment estan plenament operatius.

#### **4. Accés al mirador del final del dic de recer**

Quant a aquesta qüestió, informen que anteriorment ja s'havia habilitat una rampa per salvar els dos graons que hi havia en aquest espai, de manera que es facilitava l'accés fins al final del dic de recer.

A més, per a la setmana del 2 de desembre de 2024 estava programat instal·lar una barana en aquesta rampa per millorar-ne la seguretat i l'accessibilitat.

#### **5. La col·laboració amb l'Institut Municipal de Persones amb Discapacitat.**

Pel que fa la intervenció de l'Institut Municipal de Persones amb Discapacitat, B:SM exposa que el projecte d'urbanització del Port Olímpic es divideix en fases.

Actualment s'estan abordant diverses qüestions conjuntament amb l'Institut Municipal de Persones amb Discapacitat per tractar assumptes addicionals i garantir que totes les fases futures del projecte responguin als requeriments d'accessibilitat i inclusivitat. Tot això quedarà recollit en una fase posterior d'aquest projecte.

## 6. La reobertura del Port Olímpic

El dia 21 de juliol de 2024 es va celebrar una festa perquè la ciutadania pogués redescobrir el Port Olímpic i per mostrar els resultats de la transformació que l'Ajuntament, a través de B:SM, hi havia portat a terme des de l'any 2020.

En aquesta mateixa data, l'Ajuntament mateix expressava que després de quatre anys el Port Olímpic es trobava en la darrera fase del seu procés de transformació i que amb aquesta jornada de celebració la ciutadania podia gaudir dels més de vint mil metres quadrats d'espai públic recuperats, com la gran plaça del moll de Mestral, el passeig de Gregal —on s'estava enllestit el Balcó Gastronòmic— i el privilegiat mirador sobre el litoral del dic de recer.

En opinió d'aquesta Sindicatura, cal tenir en compte que:

- Les obres de remodelació s'estan executant en diverses fases.
- Gradualment, s'han implantat millores per garantir que les persones amb mobilitat reduïda puguin circular i accedir per tots els espais.
- Els problemes concrets plantejats per la ciutadania s'han resolt o estan en fase de resolució.
- Actualment, B:SM i l'Institut Municipal de Persones amb Discapacitat estan abordant diverses qüestions per tractar assumptes addicionals a fi de garantir que totes les fases futures del projecte responguin als requeriments d'accessibilitat i inclusivitat.

Per aquestes raons, considerem que l'objectiu de l'Ajuntament, a través de B:SM, és eliminar les barreres arquitectòniques que dificulten o impedeixen l'accés a aquest espai a les persones amb mobilitat reduïda.

Tanmateix, diverses persones amb mobilitat reduïda van expressar la seva preocupació a la Sindicatura perquè, **en aquesta inauguració, alguns dels espais encara eren inaccessibles a persones amb discapacitats físiques.**

## 7. Drets de les persones amb discapacitat. Marc normatiu

L'article 7 de la Declaració universal dels drets humans (adoptada i proclamada per l'Assemblea General de les Nacions Unides el 10 de desembre de 1948) reconeix que tothom és igual davant la llei i té dret a obtenir-ne la mateixa protecció contra qualsevol discriminació que violi la dita declaració.

L'article 1 de la Convenció adoptada per l'Assemblea General de les Nacions Unides sobre els drets de les persones amb discapacitat, de 13 de desembre de 2006, ratificada per Espanya el 23 de novembre de 2007, protegeix totes les persones que



tinguin discapacitats físiques, mentals, intel·lectuals o sensorials que, en **interactuar amb diverses barreres, puguin veure impedita la seva participació plena i efectiva en la societat en igualtat de condicions amb les altres persones**. I l'article 2 diu que per *discriminació per raons de discapacitat* s'entén qualsevol distinció, exclusió o restricció que tingui el propòsit o **l'efecte d'obstaculitzar o deixar sense efecte el reconeixement, el gaudi o l'exercici, en igualtat de condicions, de tots els drets humans i llibertats fonamentals** en els àmbits polític, econòmic, social, cultural, civil o de qualsevol altre tipus, incloent-hi la denegació dels ajustos raonables. En el mateix context, l'article 20 de la Convenció garanteix **el dret de les persones amb discapacitat a moure's i a desplaçar-se allà on vulguin**.

Per tant, segons el Conveni **hi ha discriminació per raó de discapacitat** tant si s'acredita un propòsit de causar perjudici a la persona pel mer fet de tenir una discapacitat com **si es constata que s'ha produït un resultat (l'efecte)**.

La Constitució espanyola (CE) i l'Estatut d'autonomia de Catalunya (EAC) disposen que els poders públics han de promoure les condicions perquè la llibertat i la igualtat de l'individu i dels grups en què s'integra siguin reals i efectives.

L'article 14.2 CE disposa que no pot haver-hi cap discriminació per raó de naixement, raça, sexe o qualsevol altra circumstància personal o social, i l'article 49 CE prescriu que els poders públics han de fer una política d'integració de les persones amb discapacitat i emparar-les en l'exercici dels seus drets. En la mateixa línia, l'article 40.5 de l'EAC encomana als poders públics garantir la protecció jurídica de les persones amb discapacitat i promoure'n la integració social, econòmica i laboral. També han d'adoptar les mesures necessàries per suplir o complementar el suport de llur entorn familiar directe.

L'accessibilitat, com a instrument per fer efectiu el principi d'igualtat a Catalunya, està continguda en la Llei 13/2014, de 30 d'octubre, d'accessibilitat. L'objecte de la llei és establir les condicions d'accessibilitat necessàries perquè els espais d'ús públic, els edificis, els mitjans de transport, els productes, els serveis i els processos de comunicació garanteixin l'autonomia, la igualtat d'oportunitats i la no-discriminació de les persones amb discapacitat o amb altres dificultats d'interacció amb l'entorn.

Aquestes normes avalen amb rotunditat l'assegurament dels drets de les persones amb discapacitat i aposten de manera contundent per una **actuació proactiva dels poders públics** per continuar avançant en el dret a la igualtat i la integració de les persones amb discapacitat.

Més enllà de les disposicions legals de compliment obligat per part de les administracions, **no sembla adir-se amb el principi d'igualtat que s'inauguri un nou espai en què les persones amb discapacitat no puguin participar en les mateixes condicions i amb els mateixos drets que la resta de la ciutadania**.

En aquest punt, creiem que és del tot necessari que **abans de programar** qualsevol esdeveniment **se supervisi que les instal·lacions** susceptibles de ser visitades per la ciutadania **compleixen els criteris d'accessibilitat universal**.

L'Ajuntament ha de garantir que en qualsevol activitat que es promogui a l'espai públic, i abans de celebrar l'esdeveniment de què es tracti, es tingui en compte la diversitat de totes les persones que hi poden participar, s'atorgui la mateixa importància a les necessitats de tothom i es permeti que totes les persones puguin gaudir de l'oferta de lleure que es promou en igualtat d'oportunitats.

El dret a l'accessibilitat universal està protegit per la Declaració universal dels drets humans, i és imprescindible que l'Administració en faciliti l'exercici tant per a la participació en igualtat d'oportunitats com per garantir la inclusió de totes les persones i en tots els àmbits.

Val a dir que **B:SM va agrair expressament les observacions de la ciutadania**, atès que són les que, dia a dia, ajuden a millorar l'experiència al Port Olímpic. Aquesta Sindicatura ja ha manifestat en diverses ocasions que és conscient que la tasca dels governs municipals ha convertit Barcelona en una ciutat referent en temes d'accessibilitat. Tanmateix, **cal continuar impulsant iniciatives per consolidar i millorar els drets de les persones amb discapacitat** de manera que les actuacions municipals en aquest àmbit se centrin en les seves necessitats i adaptin els serveis a les persones i no a l'inrevés. Només així s'aconseguirà la seva plena integració social.

Finalment, volem afegir que **el principi de bona administració ha de ser l'eix vertebrador de les polítiques públiques** actuals en les quals esdevé un element fonamental la protecció i la facilitació de l'exercici dels drets que assisteixen les persones amb discapacitat i totes aquelles persones que en tenen cura.

La perspectiva de la inclusió de les persones amb discapacitat implica, necessàriament, considerar-les com a titulars dels mateixos drets humans que la resta de la ciutadania, i correspon als poders públics adoptar totes les mesures al seu abast perquè aquesta igualtat sigui real i efectiva.

El principi de **bona administració** i l'eficàcia dels serveis públics es recullen en l'article 41 de la Carta de drets fonamentals de la Unió Europea, en els articles 9.3 i 103 de la Constitució espanyola, i en l'article 3 de la Llei 40/2015, d'1 d'octubre, del règim jurídic del sector públic administratiu comú. Aquests drets impliquen disposar d'una Administració que presti el màxim nombre de serveis amb els millors estàndards de qualitat i que, alhora, respecti els drets i els interessos legítims de la ciutadania i sigui capaç de resoldre els problemes d'una manera àgil i eficaç.

Així mateix, la Carta europea de salvaguarda dels drets humans a la ciutat, aprovada l'any 2000, en l'article IV esmenta que **les persones amb discapacitat gaudeixen**



**d'una assistència municipal particular i se'ls han d'adaptar els habitatges i els llocs de treball i de lleure.** L'article XXIII, que fa referència a l'eficàcia dels serveis públics com a indicatiu d'una bona administració, diu que les autoritats locals han de garantir l'eficàcia dels serveis públics i la seva adaptació a les necessitats de les persones usuàries.

## **DECISIÓ**

D'acord amb el que disposen l'article 143 de la Carta municipal de Barcelona i el reglament que regula la Sindicatura de Greuges de Barcelona, aquesta institució té com a missió valorar si s'ha produït un greuge. Considerats els fets i les normes aplicables, conclou que **l'Àrea d'Urbanisme, Transició Ecològica, Serveis Urbans i Habitatge** ha de vetllar per garantir l'accessibilitat universal i preservar els principis d'igualtat i no discriminació de les persones amb discapacitat.

En conseqüència, aquesta Sindicatura emet la decisió següent:

- **Recomanar l'Àrea d'Urbanisme, Transició Ecològica, Serveis Urbans i Habitatge que**, abans de planificar qualsevol esdeveniment, garanteixi que totes les persones puguin accedir-hi en igualtat de condicions.

Aquesta resolució es comunicarà a l'òrgan municipal competent, se'n donarà compte al Plenari del Consell Municipal en l'informe anual reglamentari i s'informarà la persona interessada del seu contingut.