

## **RESOLUCIÓ DE LA SINDICATURA DE GREUGES QUEIXA RELATIVA AL DRET A L'ACCESSIBILITAT I LA INCLUSIVITAT (ESPAIS I SERVEIS PÚBLICS)**

### **ANTECEDENTS**

#### **Descripció dels fets objecte de la queixa**

En data 2 de gener de 2024, la ciutadana va presentar una queixa en aquesta Sindicatura en què exposava el següent:

- Ella és mare d'un nen amb discapacitat que necessita un suport especial a l'hora d'anar al bany.
- La manca de canviadors inclusius a la ciutat i als equipaments municipals fa que tant ella, com altres persones en les mateixes circumstàncies, hagin de canviar-los al terra dels banys d'una manera antihigiènica o bé als bancs del carrer.
- Actualment, les cambres higièniques accessibles no disposen de lliteres ajustables en alçada per poder fer la transferència d'aquestes persones.
- Considera que és necessari instal·lar canviadors específics per cobrir aquesta necessitat d'un col·lectiu que actualment no disposa de l'oportunitat de fer les seves necessitats fisiològiques amb un mínim de seguretat i salubritat en un bany a la ciutat de Barcelona.

#### **Actuacions fetes**

Admesa a tràmit la queixa, la Sindicatura va iniciar la instrucció de l'expedient. Va estudiar els fets i la legislació aplicable amb la finalitat de valorar si s'havien aplicat els **principis de bona administració** per a la salvaguarda dels drets fonamentals a la ciutat.

Després d'examinar el contingut de la queixa i la documentació aportada per la persona interessada, es va considerar convenient dirigir-se a l'**Àrea de Drets Socials, Salut, Cooperació i Comunitat** per tal de conèixer les intervencions realitzades en relació amb la queixa presentada.

El dia 9 de gener de 2024 es va sol·licitar a aquest organisme la informació necessària per a l'estudi de la queixa.

En data 16 de gener de 2024, la sol·licitud d'informació es va redirigir a la **Regidoria de Salut, Persones amb Discapacitat i Estratègia contra la Soledat**, ja que ha estat l'Institut Municipal de Persones amb Discapacitat qui ha facilitat la informació requerida.

### **Resposta dels òrgans afectats**

El dia 12 d'abril de 2024 aquesta Sindicatura va rebre la informació sol·licitada. S'adjunta un informe elaborat per l'Institut Municipal de Persones amb Discapacitat per donar resposta a les qüestions plantejades.

## **CONSIDERACIONS**

### **1. L'Institut Municipal de Persones amb Discapacitat**

Tal com consta a la seva pàgina web, l'Institut Municipal de Persones amb Discapacitat (en endavant, IMPD) és l'òrgan que, des de fa més de quaranta anys, vetlla perquè l'accessibilitat universal estigui garantida a la nostra ciutat i treballa per la inclusió de les persones amb diversitat funcional des de la perspectiva de la vida independent i la garantia de drets.

L'IMPD treballa de forma transversal amb tota l'organització municipal impulsant polítiques públiques amb la participació de les entitats de la ciutat que treballen en els àmbits de la discapacitat física, auditiva, visual, intel·lectual i per trastorn mental.

A més, s'ofereixen alguns serveis d'atenció directa a les persones i es treballa amb la resta de l'Ajuntament i amb les entitats per estendre els conceptes de l'accessibilitat i la inclusió, entenent que les persones amb diversitat funcional no només han de poder accedir físicament a tots els espais, activitats i serveis de la ciutat, sinó que també han de poder participar-hi en qualsevol nivell, amb les mateixes condicions i oportunitats que la resta de la ciutadania.

### **2. Què és un canviador inclusiu?**

Hi ha persones que necessiten productes de suport específic o l'assistència d'una altra persona per anar al bany i per atendre a la seva higiene personal. El canviador inclusiu és un element que disposa d'espai suficient per a una llitera que pot servir tant per a infants com per a persones adultes, un bany regulable en alçada, així com un inodor i un sistema de rails amb grua per a les transferències, entre d'altres.

L'IMPD informa que el concepte *canviador adaptat o inclusiu* fa referència a un canviador que disposa de tots els dispositius i requisits perquè una persona amb discapacitat física en pugui fer ús de forma autònoma o amb el suport de terceres persones. Adjunten el següent document gràfic on se'n poden apreciar les característiques:



### **3. Banys adaptats per a persones amb discapacitat als equipaments municipals**

En aquest punt és necessari esmentar que, per donar compliment a l'article 5 de la Llei 13/2014, de 30 d'octubre, d'accessibilitat de Catalunya, que assigna als municipis la competència d'elaborar, aprovar i executar un pla d'accessibilitat, l'any 2017 es va aprovar la **Mesura de Govern per a l'elaboració del Pla d'accessibilitat universal de Barcelona**.

Aquest pla consta de tres fases:

- a) El **diagnòstic** de l'estat d'accessibilitat física i comunicativa dels serveis i equipaments públics i privats d'ús públic, els transports i la via pública.
- b) La proposta de **solucions tipus** per garantir la igualtat d'accés a serveis, transport i via pública.
- c) La **planificació i implantació** de les actuacions necessàries per donar compliment als objectius del Pla.

En aquest context, l'IMPD informa que **l'any 2020 es va dur a terme la primera fase d'aquest pla** i es va fer una **diagnosi d'accessibilitat** de ciutat liderada per aquest mateix òrgan. Fruit d'aquesta acció es van visitar molts espais municipals (no el 100%) i es va analitzar, entre altres aspectes, **l'accessibilitat dels banys dels equipaments i serveis**.

Des d'aquesta **Sindicatura volem destacar l'excel·lent tasca que l'IMPD ha dut a terme** en aquesta fase de diagnosi de l'accessibilitat a Barcelona, amb l'objectiu de conèixer el nivell d'accessibilitat del transport públic, de la via pública i dels diferents serveis i equipaments de la ciutat. A partir d'aquest coneixement i amb la necessària col·laboració dels Districtes i les àrees municipals, pretén dur a terme les accions destinades a millorar la qualitat de vida i l'autonomia de les persones amb discapacitat.

Pel que fa als **serveis higiènics dels equipaments municipals** examinats, el resultat de la diagnosi efectuada per l'IMPD ha estat el següent:

### **Mercats**

Es van analitzar 38 dels 39 mercats municipals, tant alimentaris com no alimentaris. Pel que fa als serveis higiènics, presenta un resultat de diagnosi desigual.

L'accessibilitat és bona per entrar al lavabo, ja que la senyalística, l'obertura i l'amplada de la porta d'accés són adequades a la normativa per al col·lectiu de persones amb discapacitat física. Una vegada dins, hi ha diversos elements que fan que el servei higiènic no sigui accessible per aquest col·lectiu. Per exemple, els pestells no són accessibles, les portes no tenen obertura des de l'exterior, els miralls no estan a una alçària de 90 cm, l'inodor no té una alçària de 45 cm, no hi ha transferència als dos costats o el timbre d'emergència no és accessible des del terra.

En un altre sentit, per al col·lectiu de persones amb discapacitat visual, hi ha paràmetres no estesos adequadament, com ara la senyalització amb contrast, relleu i braille del servei higiènic o la senyalització amb color de si el servei està ocupat.

### **Centres de serveis socials (CSS)**

El Codi tècnic d'edificació (CTE) determina que hi ha d'haver un servei higiènic accessible per cada deu unitats o fracció i, tot i que permet fer una cabina d'ús compartit entre els dos sexes, sempre que sigui possible és recomanable adaptar una cabina per a cada sexe en cada grup de lavabos accessibles, i evitar segregar la cabina adaptada. Aquest és el criteri predominant a la majoria d'edificis dels centres de serveis socials (CSS).

El 93% dels edificis analitzats tenen serveis higiènics adaptats segons el Codi d'accessibilitat, però no són accessibles segons el CTE, principalment perquè no disposen d'espai de transferència lateral als dos costats de l'inodor.

A la majoria de casos, les portes tenen un espai de pas lliure d'una amplada mínima de 0,80 metres, s'obren enfora com el CSS Porta - Vilapicina i Torre Llobeta o són corredisses com al CSS Clot - Camp de l'Arpa. Tot i això, destaquen que s'han

localitzat set equipaments amb les portes del servei higiènic adaptat que obren cap a dins i que caldria modificar.

### **Oficines d'Atenció a la Ciutadania (OAC)**

De la mateixa manera que en el cas anterior el CTE determina que hi ha d'haver un servei higiènic accessible per cada deu unitats o fracció i, tot i que permet fer una cabina d'ús compartit entre els dos sexes, sempre que sigui possible és recomanable adaptar una cabina per a cada sexe en cada grup de lavabos accessibles, com a l'OAC de Gràcia, i evitar segregar la cabina adaptada. Aquest és el criteri predominant a la majoria d'edificis de les OAC analitzades.

El 96% dels edificis analitzats tenen serveis higiènics adaptats segons el Codi d'accessibilitat, com l'OAC de Ciutat Vella, però no són accessibles segons el CTE, principalment perquè no disposen d'espai de transferència lateral als dos costats de l'inodor.

La normativa, tant el CTE com el Codi d'accessibilitat, especifiquen que s'ha de poder inscriure un cercle d'1,50 metres de diàmetre lliure d'obstacles a l'interior d'un servei higiènic adaptat (segons el Codi) o accessible (segons el CTE).

En la majoria de casos, les portes tenen un espai de pas lliure d'una amplada mínima de 0,80 metres, s'obren cap enfora o són corredisses. Tan sols s'ha localitzat una OAC amb la porta que s'obri cap endins i que caldria modificar. Aquesta modificació és important, perquè en cas de caiguda accidental a l'interior del bany, la persona no sigui un obstacle per obrir la porta i poder-la assistir.

Les manetes de les portes han de ser de pressió, com a l'OAC de l'Eixample, o de palanca, com a l'Oficina Central de Sant Miquel, i maniobrables amb una sola mà. La majoria de manetes de les portes que s'han analitzat són correctes, però se n'ha detectat alguna amb mecanisme de pom rodó que dificulta l'ús sobretot a persones amb dificultats a les mans.

A més, un altre aspecte important que s'ha analitzat a les portes, i en la majoria no hi consta, és la maneta auxiliar adaptada per facilitar-ne el tancament.

Pel que fa a la senyalització, el Codi d'accessibilitat estableix que hi ha d'haver un indicador de serveis d'homes o dones que permeti la lectura tàctil, amb senyalització "Homes-Dones" sobre la maneta, mitjançant una lletra "H" o "D" en alt relleu. Només l'OAC de les Corts disposa d'aquest element. La majoria dels serveis higiènics analitzats sí que estan senyalitzats amb el SIA (símbol internacional d'accessibilitat) tal com diu el CTE i tal com té l'OAC de Sant Andreu, però només en el cas de l'OAC de Sarrià - Sant Gervasi la senyalització incorpora braille.

La majoria dels rentamans dels serveis higiènics adaptats (a totes les OAC excepte una) no tenen peu ni mobiliari a sota que en dificulti l'ús. A més, el mecanisme d'obertura de les aixetes (exceptuant-ne una) és per pressió o palanca.

Com s'ha dit anteriorment, el principal problema de l'interior de les cabines és que només en una OAC hi ha espai de transferència lateral als dos costats. Això es deu al fet que la normativa no ho va començar a exigir fins al CTE.

La majoria de serveis higiènics disposen de les dues barres de suport col·locades correctament i el vàter està majoritàriament entre 40 i 45 cm.

La majoria dels accessoris i mecanismes que hi ha als serveis higiènics estan col·locats a una alçària correcta d'entre 0,40 i 1,40 metres. Es tracta, per exemple, dels dispensadors de sabó o l'eixugamans.

Per acabar, comenten que no s'han localitzat dispositius de trucada d'assistència pels casos de caigudes o emergències en cap OAC.

### **Centres cívics**

Pel que fa als serveis higiènics d'aquests equipaments, la diagnosi considera que l'accessibilitat és bona per entrar al lavabo, ja que la senyalística, l'amplada de la porta d'accés o les manetes de les portes són adequades a la normativa per al col·lectiu de persones amb discapacitat física. En canvi, es detecta una manca generalitzada d'accessibilitat derivada de la disposició d'elements. Els pestells no són accessibles, l'inodor no té una alçària de 45 cm, no hi ha transferència als dos costats i les barres no estan centrades amb l'inodor.

En un altre sentit, l'accessibilitat comunicativa és un element de millora, ja que hi ha paràmetres no estesos adequadament, com ara la senyalització amb contrast, relleu i braille del servei higiènic, senyalització amb color de si el servei està ocupat i la disponibilitat de timbre d'emergència a terra.

### **Centres esportius municipals (CEM)**

En aquest cas, en tractar-se d'una anàlisi d'edificis ja construïts, es va aplicar el concepte de practicabilitat i ajust raonable. Amb aquest criteri s'han catalogat un 65% dels CEM analitzats com a "accessibles".

S'han valorat positivament aquells casos on en algun punt de l'edifici s'ofereix la transferència a doble banda. També han quedat recollits aquells casos de serveis amb configuració alternant (alguns amb transferència a dreta i altres a esquerra). En

diversos CEM que han remodelat recentment els seus serveis públics o vestidors hi destaquen les bones pràctiques en el seu disseny.

La cambra higiènica accessible pot estar inclosa dins del vestidor femení i masculí o estar situada a l'exterior dels vestidors amb un accés independent.

S'han classificat com a "practicables" els CEM on hi ha una cadira de plàstic amb reposabraços i respall a la zona de dutxa adaptada, en comptes d'un seient plegable fix tal com exigeix la normativa, ja que implica un risc de caiguda per a la persona usuària i no és per a tot el col·lectiu de persones amb necessitats especials.

S'han diagnosticat com a "practicables" aquells casos en què l'accés als vestidors implica passar per rampes de pendent excessiu o per plataformes remuntadores d'escales i aquells vestidors amb mancances notables a la zona de dutxa, com seria la falta de seient de dutxa.

Els casos en què s'ha detectat una adaptació incorrecta de la dutxa, de manera que és pràcticament impossible utilitzar-la, s'han avaluat com a "inaccessibles".

Un dels problemes més generalitzats és la disposició dels complements (eixugamans, dispensador de sabó, penjadors, mirall, etcètera) en una posició massa elevada, per la qual cosa cal que es reubiquin a una alçària més accessible a tothom (idealment entre 90 cm i 1,20 m a excepció del mirall, la vora inferior del qual cal que estigui a 90 cm del terra i la superior a més d'1,80 m). També s'ha detectat, de manera generalitzada, la manca de certs complements necessaris per a una accessibilitat òptima, com ara la maneta auxiliar a una altura de 90 cm per la banda interior de tota porta que s'obri cap enfora, per tal d'assistir-ne el tancament des de l'interior de l'estança.

Cal destacar la bona pràctica del CEM Mundet, que disposa de tires de penjadors a doble alçària, i del CEM Sagrada Família - Claror Cartagena, que disposa de pestells tipus palanca amb indicació d'ocupació i rentamans graduables en inclinació equipats amb aixetes monocomandament de palanca llarga.

## **Biblioteques**

Pel que fa a l'accés als serveis higiènics de les biblioteques, s'han analitzat 66 portes de serveis higiènics accessibles, de les quals 47 són portes corredisses o que s'obren cap enfora, mentre que 19 s'obren cap endins, fet que n'impedeix l'obertura en cas de caiguda i dificulta l'assistència dels serveis d'emergències. A 29 biblioteques totes les portes dels serveis són accessibles i a 9 biblioteques totes les portes del bany s'obren cap endins.

A més, de les 66 portes analitzades, 13 no tenen maneta de palanca, de manera que cal fer el gest de fer pinça amb els dits per obrir-les (20%).

Del conjunt de biblioteques, 21 tenen portes de 80 cm o menys per accedir als serveis (32% del total), fet que hi impedeix l'accés a les persones amb cadira de rodes.

Quant a l'ús dels serveis higiènics, el 95% dels banys accessibles analitzats tenen un diàmetre interior igual o superior a 1,5 metres.

Amb relació a l'espai lliure per a la transferència (mínim 80 cm), 37 el tenen a la dreta i 26 a l'esquerra. Només 4 tenen doble espai de transferència (Montbau - Albert Pérez Baró, Sant Antoni - Joan Oliver, Les Corts - Montserrat Abelló i Vila de Gràcia).

D'acord amb aquesta diagnosi l'IMPD ha fet un seguit de recomanacions que caldria anar desplegant. Entre d'altres, revisar l'obertura de portes, possibilitar la transferència lateral als dos costats dels inodors, col·locar dispositius de trucada d'assistència, millorar la senyalística amb contrast, relleu i braille, vetllar per l'accessibilitat de petites instal·lacions dels serveis higiènics (manetes de les portes, aixetes, miralls, pestells, etcètera).

Les solucions tipus corresponen a la segona fase del Pla d'accessibilitat. Segons consta al web municipal, les solucions tipus són eines bàsiques per ajudar a la implantació de les millores en matèria d'accessibilitat.

L'IMPD ha impulsat la participació directa de persones amb discapacitat i d'entitats per cercar les solucions tipus des de la mirada de totes les discapacitats. Aquesta participació s'ha fet a través de la Xarxa d'Accessibilitat i Vida Independent (XAVI) formada per persones amb discapacitat i entitats del sector i membres de l'Acord ciutadà per una Barcelona inclusiva. Ha treballat en grups per dissenyar solucions tipus d'habitatges i de mercats municipals. La XAVI seguirà participant en el procés d'implementació del Pla d'accessibilitat.

Pel que fa a la tercera fase del Pla d'accessibilitat, és a dir, en referència amb la seva planificació i implantació, en data 4 de juny de 2024 des d'aquesta Sindicatura es va fer una consulta complementària a l'IMPD. En resposta a aquesta qüestió, en data 25 de juny de 2024, l'IMPD ens va comunicar que, pel moment, no ens podien avançar més informació al respecte.

Per tant, tot i desconèixer quin és l'estat d'execució actual, el que **s'ha fet palès és la inexistència de canviadors inclusius en els equipaments municipals.**

L'IMPD ens informa que, actualment, l'únic exemple que coneixen de canviador adaptat o inclusiu és el Mòdul que, els darrers anys, s'ha estat instal·lant a dues platges de Barcelona (Nova Icària i Sant Miquel).



#### **4. La manca de canviadors específics per a persones amb discapacitat**

Segons les dades que consten al Departament de Drets Socials de la Generalitat de Catalunya, l'any 2023 a Barcelona hi havia 162.337 persones amb una discapacitat reconeguda, de les quals el 55,24% tenen una discapacitat física (motores i no motores). El percentatge de dones amb discapacitat (55,77%) és lleugerament superior al dels homes (44,23%).

Per edat, la franja on es concentra el major nombre de persones amb discapacitat és a partir dels 55 anys (74,62%). De 0 a 19 anys hi ha un 4,22% de persones amb discapacitat (6.851 persones).

Imaginem-nos, per un moment, que nosaltres mateixos o alguna persona del nostre entorn més proper formem part del grup de població que pateix una discapacitat que afecta el control d'esfínters. Decidim fer una activitat tan quotidiana com anar a passejar, fer esport o anar al cinema. Imaginem, també, que en el nostre trajecte és necessari fer un canvi de bolquers per evitar la humitat o les malalties que pot provocar un bolquer brut i que ho hem de fer en un banc al mig del carrer o fins i tot al terra de qualsevol cambra higiènica assumint el risc per a la salut i la seguretat tant de la persona amb discapacitat com de la persona que se'n fa càrrec. Podem estar d'acord en el fet que **consideraríem vulnerat el nostre dret a la intimitat i la dignitat com a persones.**

És evident que ningú està exempt d'aquesta possibilitat. De fet, és la realitat del dia a dia de moltes persones que requereixen assistència per a la seva higiene: **no es disposa d'espais habilitats per rebre aquesta assistència en unes mínimes condicions de salubritat.** Aquesta manca de suport específic comporta que aquestes persones hagin de limitar les seves sortides a llocs propers als seus domicilis o, directament, quedar-se a casa.

No podem passar per alt que l'oci, la cultura o l'esport aporten molts beneficis per a tothom, i especialment a les persones amb discapacitat, atès que els permet desenvolupar les seves habilitats físiques i socials i això els facilita la seva plena integració social.

És cert que a la ciutat de Barcelona no és especialment difícil trobar serveis higiènics accessibles. Tanmateix, estan pensats per a persones amb una certa autonomia, però no cobreixen les necessitats de les que tenen una mobilitat considerablement reduïda i que requereixen que les assisteixin en la seva higiene personal.

La situació ideal seria que a tots els indrets on hi ha una gran afluència de persones existís aquest tipus de servei: centres comercials, cinemes, aeroports, hospitals, festes culturals i un llarg etcètera. **També als equipaments municipals.**

Així, per tal de **garantir els drets a la intimitat i la dignitat de les persones** amb discapacitat, des d'aquesta Sindicatura creiem **necessari que es valori la possibilitat d'instal·lar lliteres regulables en alçada** i, si cal, abatibles en tots aquells espais municipals en els quals hi hagi la possibilitat de fer-ho. Com a exemple, la promotora de la queixa suggereix una llitera del tipus que s'indica en aquesta imatge:



Com informa l'IMPD, per determinar en quins equipaments es podrien instal·lar, caldria **treballar de forma conjunta entre aquest òrgan municipal, els Districtes i les àrees per determinar-ne la idoneïtat i establir les prioritats, el calendari i el pressupost per executar-ho.**

#### **5. Drets de les persones amb discapacitat. Marc normatiu**

En aquest punt, adquireix especial rellevància la Convenció de l'ONU sobre els drets de les persones amb discapacitat, de 13 de desembre de 2006, ratificada per Espanya el 23 de novembre de 2007. L'article 1 de la Convenció protegeix totes les persones que tinguin discapacitats físiques, mentals, intel·lectuals o sensorials que, en interactuar amb diverses barreres, puguin impedir la seva participació plena i efectiva en la societat en igualtat de condicions amb les altres persones. I l'article 2 diu que per **“discriminació per raons de discapacitat” s'entén qualsevol distinció, exclusió o restricció que tingui el propòsit o l'efecte d'obstaculitzar o deixar sense efecte el reconeixement, gaudi o exercici, en igualtat de condicions de tots els drets humans i llibertats fonamentals en els àmbits polític, econòmic, social, cultural, civil o de qualsevol altre tipus, incloent-hi la denegació dels ajustos raonables.**

Per tant, segons el Conveni hi ha discriminació per raó de la discapacitat tant si s'acredita un propòsit de causar perjudici a la persona pel mer fet de tenir una discapacitat com si es constata que s'ha produït un resultat (l'efecte).

La Constitució espanyola (CE) i l'Estatut d'autonomia de Catalunya (EAC) disposen que els poders públics han de promoure les condicions perquè la llibertat i la igualtat de l'individu i dels grups en què s'integra siguin reals i efectives.

L'article 14.2 CE disposa que no pot haver-hi cap discriminació per raó de naixement, raça, sexe o **qualsevol altra circumstància personal** o social i l'article 49 CE prescriu que els poders públics han de fer una política d'integració de les persones amb discapacitat i emparar-les en l'exercici dels seus drets. En la mateix línia, l'article 40.5 de l'EAC encomana als poders públics garantir la protecció jurídica de les persones amb discapacitat i promoure la seva integració social, econòmica i laboral. També han d'adoptar les mesures necessàries per suplir o complementar el suport de llur entorn familiar directe.

L'accessibilitat com a instrument per fer efectiu el principi d'igualtat a Catalunya està continguda a la Llei 13/2014, del 30 d'octubre, d'accessibilitat. L'objecte de la llei és establir les condicions d'accessibilitat necessàries perquè els espais d'ús públic, els edificis, els mitjans de transport, els productes, els serveis i els processos de comunicació garanteixin l'autonomia, la igualtat d'oportunitats i la no-discriminació de les persones amb discapacitat o amb altres dificultats d'interacció amb l'entorn.

Aquestes normes avalen amb rotunditat l'assegurament dels drets de les persones amb discapacitat i aposten de manera contundent per una actuació proactiva dels poders públics per seguir avançant en el dret a la igualtat i la integració de les persones amb discapacitat.

Aquesta Sindicatura és conscient que la tasca dels diferents governs municipals ha convertit Barcelona en una ciutat referent en temes d'accessibilitat. Tanmateix, **cal seguir impulsant iniciatives per consolidar i millorar els drets de les persones amb discapacitat** de manera que les actuacions municipals en aquest àmbit se centrin en les seves necessitats i s'adaptin els serveis a les persones i no a l'inrevés. Només així s'aconseguirà la seva plena integració social.

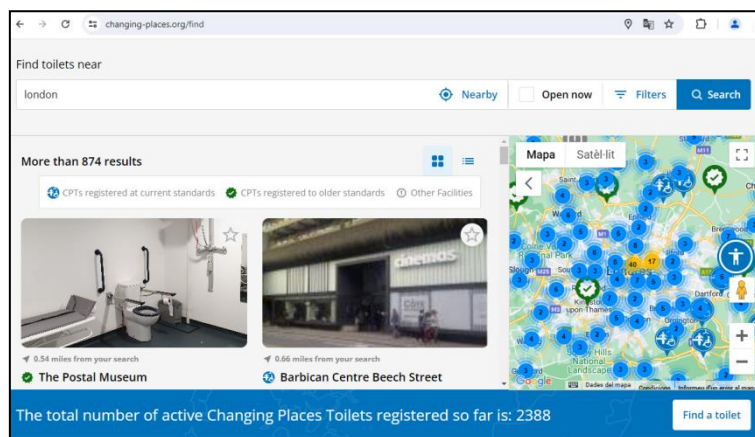
Tot i que no som aliens a les limitacions tècniques i pressupostàries per poder fer a curt termini una implementació de canviadors inclusius en els espais municipals, **Barcelona ha d'apostar per l'excel·lència en matèria d'accessibilitat universal i en ser una ciutat referent en la garantia dels drets humans de proximitat de les persones amb discapacitat.**

## **6. Exemples de bones pràctiques**

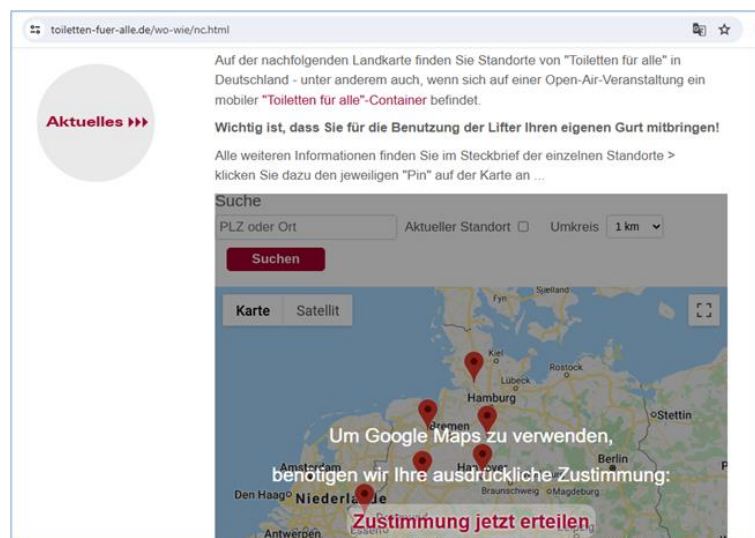
En aquest apartat volem esmentar l'associació "Cambiadores Inclusivos" <https://cambiadoresinclusivos.org/>. Es tracta d'una organització no governamental, sense ànim de lucre, que treballa per promoure, coordinar i estandarditzar el concepte de canviadors inclusius.

Va sorgir l'any 2018 a Bilbao, seguint l'estela d'altres iniciatives europees com el cas de "Changing Places" al Regne Unit, Nova Zelanda, Irlanda o Austràlia i "Toiletten für alle" a Alemanya.

Actualment, el moviment "Changing Places" al Regne Unit disposa de més de 1.900 canviadors inclusius acreditats. L'any 2007 n'hi havia 140. La seva ubicació i les seves característiques es poden consultar a la pàgina web <https://www.changing-places.org/find>:

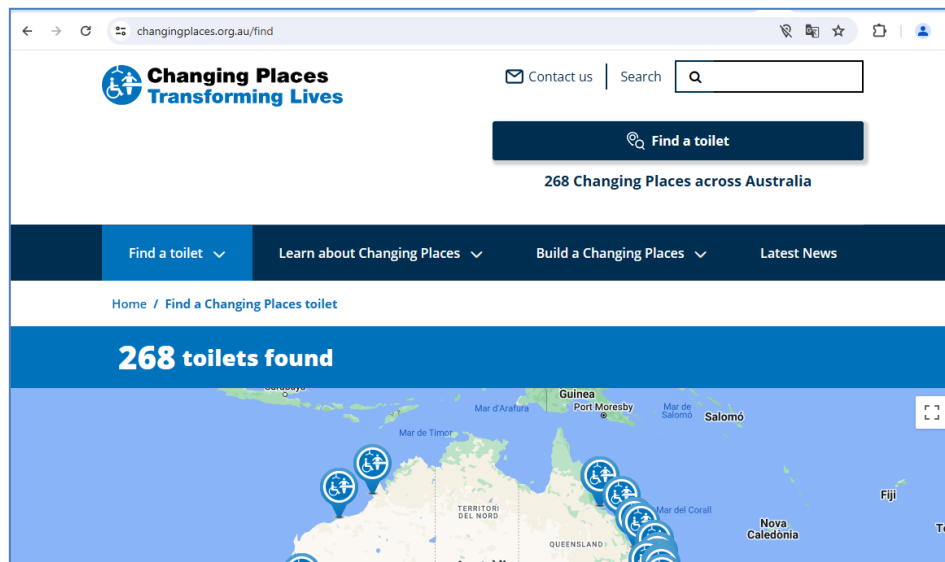


"Pure Life Foundation" és una fundació que, entre altres activitats, vetlla per enfortir les habilitats i l'accés al coneixement de les persones amb discapacitat. L'any 2016, va començar el moviment "Toiletten für alle" a Alemanya. Tenen 100 canviadors inclusius, registrats i acreditats: <https://www.toiletten-fuer-alle.de/aktuelles.html>.



A Austràlia, el moviment "Changing Places" està liderat per la "Association for Children with a Disability", organització d'informació, defensa i suport dels infants amb

discapacitat. També disposen de gairebé 300 canviadors inclosius acreditats i visibles a la seva pàgina web: <https://changingplaces.org.au/find>



Altres països com Nova Zelanda i Irlanda disposen de 2 i 14 canviadors inclosius registrats.

A Barcelona, com ja s'ha esmentat, **l'únic exemple** de canviador adaptat o inclosiu és el Mòdul que, els darrers anys, s'ha estat instal·lant a dues platges de Barcelona (Nova Icària i Sant Miquel).

La Sindicatura de Greuges de Barcelona comparteix el parer de l'IMPD en el sentit que **l'aprovació del nou Codi d'accessibilitat aprovat a Catalunya recentment pot ser una bona oportunitat perquè els equipaments puguin incorporar canviadors adaptats i inclosius**. El desplegament del codi i els plans d'accessibilitat que els equipaments i serveis hauran de dissenyar són claus per la garantia i la presència dels canviadors en el conjunt dels equipament i serveis de la ciutat. A fi que això sigui una realitat, és indispensable una suficient dotació pressupostària i una metodologia de treball transversal que impliqui totes les àrees i tots els serveis municipals.

Volem afegir que **el principi de bona administració ha de ser l'eix vertebrador de les polítiques públiques** actuals en les quals esdevé un element fonamental la protecció i facilitació de l'exercici dels drets que assisteixen les persones amb discapacitat i totes aquelles persones que en tenen cura.

La perspectiva de la inclusió de les persones amb discapacitat implica, necessàriament, considerar-les com a titulars dels mateixos drets humans que la resta

de la ciutadania, i correspon als poders públics adoptar totes les mesures al seu abast perquè aquesta igualtat sigui real i efectiva.

El principi de **bona administració** i l'eficàcia dels serveis públics es recullen a l'article 41 de la Carta de drets fonamentals de la Unió Europea, als articles 9.3 i 103 de la Constitució espanyola, i a l'article 3 de la Llei 40/2015, d'1 d'octubre, del règim jurídic del sector públic administratiu comú. Aquests drets impliquen disposar d'una administració que presti el màxim nombre de serveis amb els millors estàndards de qualitat i respecti alhora els drets i els interessos legítims de la ciutadania, i que sigui capaç de resoldre els problemes d'una manera àgil i eficaç.

Així mateix, la Carta europea de salvaguarda dels drets humans a la ciutat, aprovada l'any 2000, esmenta a l'article IV que **les persones amb discapacitat gaudeixen d'una assistència municipal particular i se'ls han d'adaptar els habitatges, els llocs de treball i de lleure**. L'article XXIII, que fa referència a l'eficàcia dels serveis públics com a indicatiu d'una bona administració, diu que les autoritats locals han de garantir l'eficàcia dels serveis públics i la seva adaptació a les necessitats de les persones usuàries.

## **DECISIÓ**

D'acord amb el que disposen l'article 143 de la Carta municipal de Barcelona i el reglament que regula la Sindicatura de Greuges de Barcelona, aquesta institució té com a missió valorar si s'ha produït un greuge. Considerats els fets i les normes aplicables, conclou que, en aquest cas, **l'Institut Municipal de Persones amb Discapacitat ha de seguir treballant de manera conjunta amb els Districtes i les àrees municipals per la defensa dels drets de les persones amb discapacitat**.

En conseqüència, aquesta Sindicatura emet la decisió següent:

- **Recomanar a l'Institut Municipal de Persones amb Discapacitat que**, en coordinació amb els Districtes i les àrees municipals, s'explori una línia de treball per a la implementació de canviadors inclusius a la ciutat.
- **Recomanar a l'Institut Municipal de Persones amb Discapacitat que**, amb les dades obtingudes a la diagnosi d'accessibilitat i en coordinació amb tots els agents implicats, es valori quins són els equipaments municipals en els quals es podrien instal·lar lliteres regulables en alçada.

Aquesta resolució es comunicarà a l'òrgan municipal competent, se'n donarà compte al Plenari del Consell Municipal en l'informe anual reglamentari i s'informarà la persona interessada del seu contingut.